

Montageanleitung



Finestra


Lewens
M A R K I S E N



Wichtige Sicherheitsanweisung!



Für die Sicherheit von Personen ist es wichtig, diese Anweisung vor der Montage zu lesen und zu befolgen. Die Montageanleitung ist aufzubewahren und muss bei eventuellem Verkauf des Glasdachs an den neuen Besitzer weitergereicht werden.

Inhalt

1.	Allgemeines	3
1.1.	Lieferumfang.....	3
1.2.	Qualifikation des Montageunternehmens.....	3
1.3.	Bauseitig vorzubereiten und vorzuhalten.....	3
1.4.	Absturzsicherung	3
2.	Benötigtes Werkzeug.....	3
3.	Montageschritte	4
3.1.	Prüfen des Lieferumfangs	4
3.2.	Montage Wandanschlussprofil	4
3.3.	Einlegen des Festelements.....	4
3.4.	Verbindung mit Sparren.....	5
3.5.	Befestigung an Pfosten.....	5
3.6.	Montage Glshalter.....	5
3.7.	Montage Glas	5
3.9.	Gehrungsschnitt Keildichtung	6
3.8.	Montage Glasleiste.....	6
3.10.	Fertigstellung Glasdach.....	6
4.	Reparaturarbeiten.....	6
5.	Übergabe.....	6

1. Allgemeines

1.1. Lieferumfang

- 1 x Wandanschlussprofil
- Fertiger Rahmen *mit vormontierten Druckplatten zur Montage am Sparren*

Wichtige Hinweise

Die Montage des Gesamtsystems hat durch einen Fachbetrieb zu erfolgen.

Vor Ort müssen die bauseitigen Befestigungsmöglichkeiten geprüft werden, um einen sicheren Halt für den Anbau der Anlage zu gewährleisten. Die Wahl des Befestigungsmaterials muss nach dem örtlichen Montageuntergrund erfolgen. Das Glasdach wird **ohne Montage-material** geliefert.

Die Komponenten dieses Glasdaches entsprechen den derzeit geltenden Anforderungen und Regeln der Technik.

Änderungen an der Konstruktion sind nur mit Zustimmung der Lewens Sonnenschutz Systeme GmbH & Co. KG erlaubt.

1.2. Qualifikation des Montageunternehmens

- Einhaltung des Arbeitsschutzes und der Betriebssicherheit
- Umgang mit Leitern und Gerüsten
- Sicherer Transport und Lagerung des Glasdaches
- Umgang mit Werkzeug und Maschinen
- Beurteilung und Einbringen der Befestigungsmittel in der vorhandenen Bausubstanz
- Inbetriebnahme des Glasdaches und Unterweisung des Nutzers

1.3. Bauseitig vorzubereiten und vorzuhalten

- Festelement nach Auftrag.
- Eventuell optionales Zubehör nach Bedarf.
- Glasscheiben nach gegebenen Maßen.

1.4. Absturzsicherung

- Bei Arbeiten in großer Höhe sind geeignete Sicherungen von Personen hinsichtlich einer Absturzgefahr zu treffen.
- Leitern und Gerüste müssen einen festen Stand und sicheren Halt bieten.

2. Benötigtes Werkzeug

- Böcke oder Gerüst, um das Festelement in der vorgesehenen Höhe und Position zu stützen.
- Leitern oder Gerüst zur Montage des Festelementes.
- Schlagbohrmaschine und Bohrer passend zu den gewählten Befestigungsmitteln.
- Innensechskantschlüssel 2,5 mm, 5 mm

Montage

3. Montageschritte



Um eine reibungslose Funktion der Anlage sicherzustellen, ist es unbedingt erforderlich die horizontalen und diagonalen Maße genau einzuhalten.

3.1. Prüfen des Lieferumfangs

Vor Beginn der Montage ist zu prüfen:

- ob die bei der Bestellung gemachten Angaben über Modell, Typ, Abmessungen und Farbe mit der Lieferung übereinstimmen.
- Anzahl und Richtigkeit der gelieferten Teile (siehe Lieferumfang Pos. 1.).



Es empfiehlt sich die Montage mit mindestens 2 Personen durchzuführen

3.2. Montage Wandanschlussprofil

Abb. 1.



Befestigen Sie das Wandanschlussprofil (Ausgleichprofil) an der Wand.

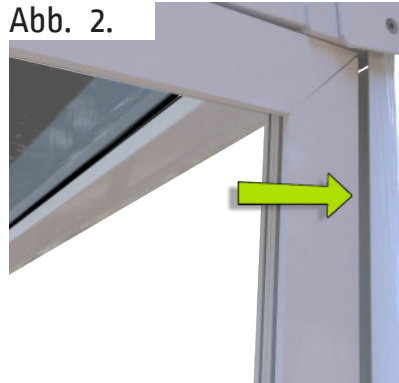
Ausrichtung nach Sparrenmitte.



Achten Sie vorab auf die Vorbereitung für die Befestigungsmaterialien.

3.3. Einlegen des Festelements

Abb. 2.



Setzen Sie das Ende des Festelementes in das Wandanschlussprofil.

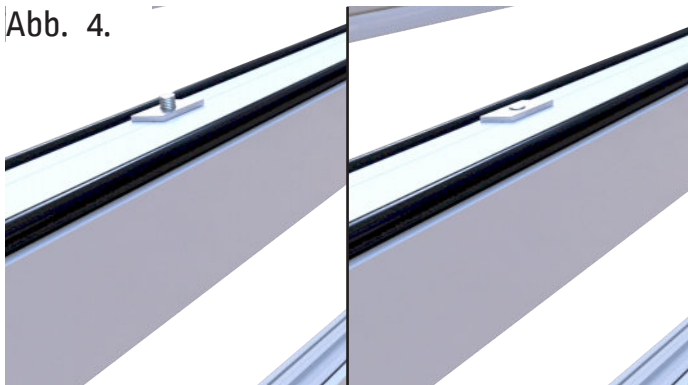
Abb. 3.



Drehen das vordere Stück des Festelementes zum Pfosten.

3.4. Verbindung mit Sparren

Abb. 4.



Lösen Sie die Schraube der vormontierten Druckplatte am Festelement von unten mittels 5 mm Innensechskantschlüssel in 4 bis 5 Umdrehungen.

Abb. 5.

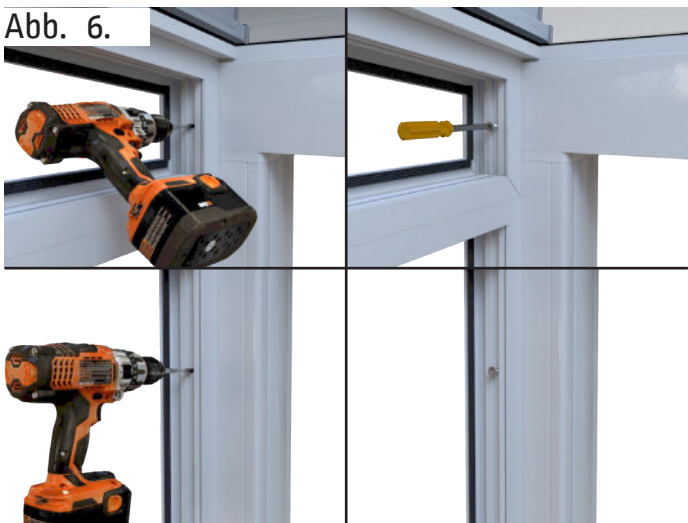


Drücken Sie die Druckplatte von unten hoch und ziehen Sie die Schraube nun wieder fest.

So dreht sich die Druckplatte im Sparren.

3.5. Befestigung an Pfosten

Abb. 6.



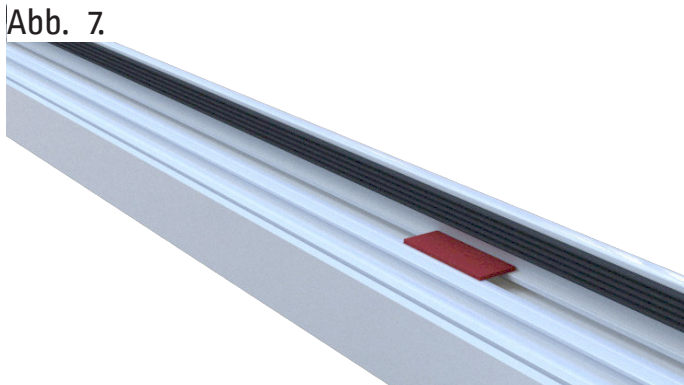
Bohren und fixieren Sie das Festelement nach vorne und am Wandanschlussprofil.



Achtung! Achten Sie auf die Bohrtiefe. Bohren Sie nicht in die Hauptkammer der Rinne!

3.6. Montage Glashalter

Abb. 7.



An den Außenseiten (unten) jeder Glasscheibe die Glashalter einlegen...

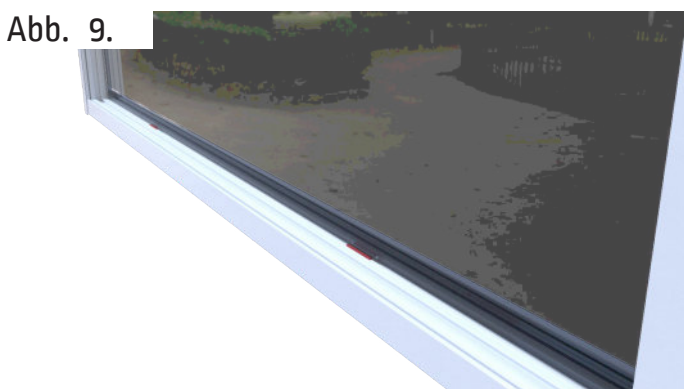
Abb. 8.



...und fixieren (z. B. Silikon).

3.7. Montage Glas

Abb. 9.



Setzen Sie das Glas ein und richten die Scheiben aus (links/ rechts gleicher Abstand).

3.9. Gehrungsschnitt Keildichtung

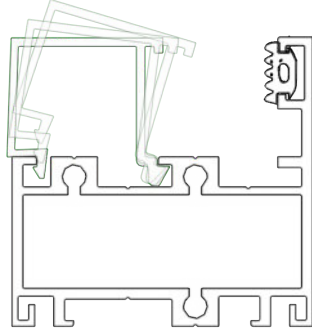
Abb. 10.



Achten Sie vor dem eindrücken der Keildichtung auf den richtigen Gehrungsschnitt.

3.8. Montage Glasleiste

Abb. 12.



Legen Sie die Glasleiste im inneren Bereich des Festelementes ein und drücken Sie diese im vorderen Bereich nach unten bis es einrastet.



Die Glasleisten sind positionsbezogen, werden genau eingepasst und dürfen daher nicht vertauscht werden.

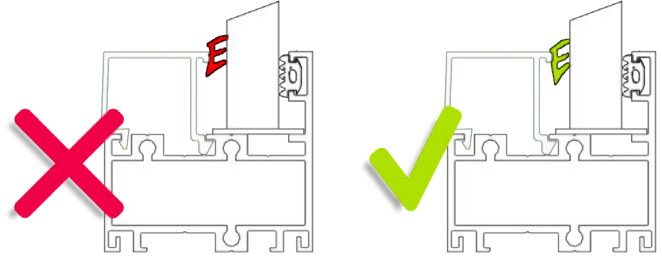
3.10. Fertigstellung Glasdach

Abb. 11.



Abschließend drücken Sie überall die Keildichtung ein.

Abb. 13.



Überlänge des Gummis durch Stauchen verteilen!

4. Reparaturarbeiten

Reparaturarbeiten dürfen nur von einem Fachbetrieb durchgeführt werden. Es dürfen nur Ersatzteile der Lewens Sonnenschutz GmbH & Co. KG eingesetzt werden.

5. Übergabe

Nach Abschluss der Montage sind folgende Anleitungen an den Nutzer zu übergeben:

- Montageanleitung
- Bedienungsanleitung
- Übergabeprotokoll

Der Nutzer ist von der Montagefirma umfassend hinsichtlich der Bedienungs-, Sicherheits- und Nutzungshinweise aufzuklären.

Abb. 14.

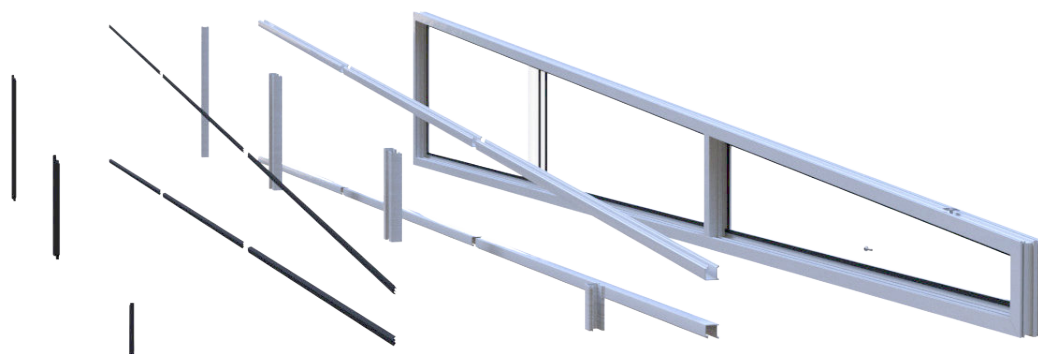


Abb. 15.

